

## BILAN ANNUEL 2021

# Tribunal administratif de Strasbourg



**Xavier FAESSEL**  
Président du tribunal  
administratif de  
Strasbourg



L'année achevée a vu reprendre l'activité que la pandémie avait ralenti en 2020. Le tribunal administratif de Strasbourg a été confronté au traitement de dossiers à fort enjeu environnemental et très médiatisés, en particulier l'ouverture d'un ouvrage routier majeur (grand contournement ouest de Strasbourg) ou l'enfouissement profond de déchets toxiques dans un ancien site minier (Stocamine).

Par ailleurs, les magistrats et des agents de greffe ont poursuivi leur adaptation et leur réorganisation imposées par la crise sanitaire. Les personnels se sont approprié définitivement les moyens de visioconférence pour maintenir les liens, diffuser l'information, faire partager le projet de service public par les usagers et,

finalement, contribuer à ce que les citoyens gardent confiance dans le contrat républicain.

Les progrès accomplis en faveur du développement de l'application Télérecours, du recours à la médiation, du traitement dématérialisé des dossiers, d'une pratique généralisée mais strictement structurée du télétravail sont la preuve de ce que, en dépit des difficultés conjoncturelles, notre institution prend à bras-le-corps les défis de l'époque.

Enfin, affirmons sans fausse modestie que tout a été mis en œuvre pour que soit rendue la meilleure justice possible. Les personnels du tribunal administratif de Strasbourg en éprouvent la fierté de ceux qui savent la valeur de leur travail.

## 2021 en chiffres



### Effectifs de la juridiction

83  
personnes dont :

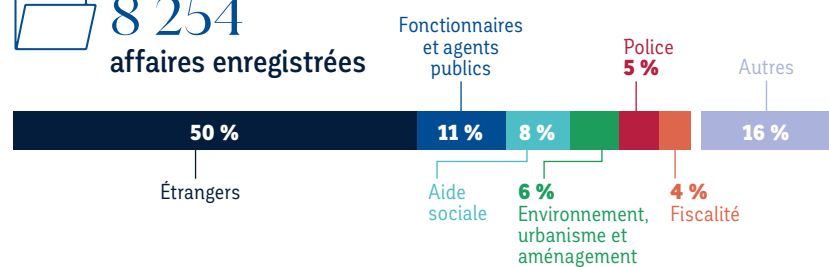
31  
magistrats

37  
agents de greffe

15  
assistants de justice  
et vacataires



8 254  
affaires enregistrées



8 540  
affaires jugées

↑ 7 % par rapport à 2020



7 mois et 14 jours  
de délai prévisible de jugement

↓ 62,2 % par rapport à 2020



184  
médiations à l'initiative  
du juge clôturées

↓ 22 % par rapport à 2020



65  
accords conclus à l'issue  
des médiations

↓ 43 % par rapport à 2020